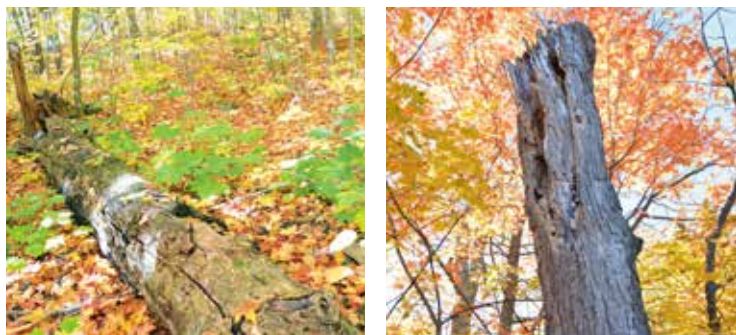


Le bois mort en forêt

Les milieux naturels comme la Forêt communautaire Hereford sont pleins de vie. Mais saviez-vous qu'une part de cette vie dépend de la mort? En effet, le bois mort est essentiel à la présence et à la survie de dizaines d'espèces d'animaux et de champignons.

QU'EST-CE QUE LE BOIS MORT?

Il existe différents types de bois mort et chacun contribue à sa façon à la vie de la forêt. Il y a les chicots, soit des arbres morts sur pied, les branches et les troncs au sol ainsi que les souches.



Exemple de bois mort en forêt : tronc au sol (gauche) et chicot (droite)



RECHERCHEZ DIFFÉRENTS TYPES DE BOIS MORT DANS LA FORÊT.

LE RÔLE DU BOIS MORT

Il sert de refuge, de zone de repos, de site de nidification, de zone de guet ou de promontoire pour communiquer ou se toiletter. Le bois mort est une source de nourriture, en premier lieu pour les insectes ou autres arthropodes qui le décomposent, puis en deuxième lieu, pour les animaux qui mangent ces arthropodes. Le bois mort en cours de décomposition accumule de grandes quantités d'eau et enrichit le sol en matière organique et en éléments nutritifs. Enfin, il facilite la régénération de plusieurs espèces comme le bouleau jaune, l'épinette blanche et le thuya occidental.



L'activité des pics est particulièrement importante, car ils creusent une cavité pour y faire leur nid, mais ils n'utilisent celle-ci que pendant une année. Ces cavités peuvent ensuite être utilisées par une foule d'animaux.



Le grand pic et un exemple de ses cavités



RECHERCHEZ DES SIGNES DE L'ACTIVITÉ DES PICS.

LE CYCLE DU BOIS MORT

Suite à leur mort, les arbres continuent d'évoluer. Ils se décomposent, ils se brisent et diverses caractéristiques apparaissent comme la présence de cavités. Selon leur taille, leurs caractéristiques ou leur environnement, ils se décomposent plus ou moins lentement; en quelques années, voire en plus de 150 ans.

LA GESTION DES FORÊTS ET DU BOIS MORT

Bien que les débris de bois au sol peuvent sembler inesthétiques pour certains, ils sont très importants et ils doivent être maintenus en forêt. Plus ils sont nombreux et divers dans la forêt, plus une diversité d'animaux peut s'y établir.

Les activités forestières et d'entretien des sentiers réalisées dans la Forêt communautaire Hereford considèrent donc ce besoin. Des normes d'intervention ont été établies pour protéger la forêt et sa biodiversité. Il faut par exemple préserver un minimum de 5 à 7 gros chicots par hectare.